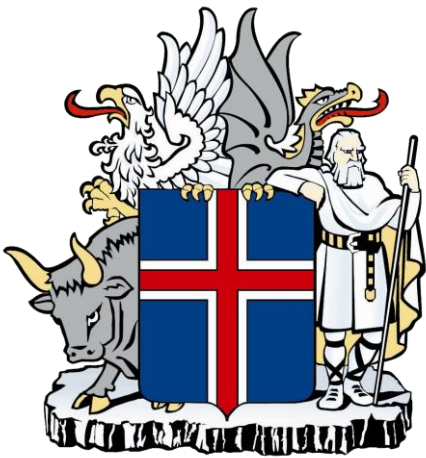


# VIÐBRAGÐSÁÆTLUN ALMANNAVARNA

## Leikskólinn Barnaból



Almannavarnadeild  
ríkislögreglustjórans

Sóttvarnalæknir

Menntamálaráðuneyti

## **Viðbragðsáætlanir skóla 2009**

**Íris Marelsdóttir**

**Almannavarnadeild ríkislögreglustjóra**

**Pórólfur Guðnason**

**Embætti sóttvarnalæknis**

**Pórir Ólafsson**

**Menntamálaráðuneyti**

## Efnisyfirlit

1.	<i>Inngangur að viðbragðsáætlun</i> .....	4
2.	<i>Heimsfaraldur inflúensu</i> .....	5
3.	<i>Háskastig almannavarna</i> .....	6
4.	<i>Virkjun viðbragðsáætlana skólanna</i> .....	10
5.	<i>Stjórnun og lykilstarfsmenn skólans</i> .....	11
6.	<i>Starfssvæði skólans og umfang</i> .....	12
7.	<i>Áhættumat vegna inflúensufaraldurs</i> .....	13
8.	<i>Viðbragðsáætlun Barnabóls við heimsfaraldri inflúensu</i> .....	15
9.	<i>Samskiptaleiðir</i> .....	17
10.	<i>Kort og teikningar</i> .....	18
11.	<i>Dreifingarlisti</i> .....	19
12.	<i>Breytingasaga</i> .....	20

# 1. Inngangur að viðbragðsáætlun

Viðbragðsáætlun þessari er ætlað að segja fyrir um skipulag og stjórn aðgerða innan *Leikskólans Barnabóls* í samræmi við áætlun Almannafráttanna um viðbrögð við heimsútbreiðslu inflúensu.

Markmið áætlunarinnar eru að tryggja skipulögð og samræmd viðbrögð allra skólastofnana sem og starfsmanna þeirra þegar til inflúensufaraldurs kemur.

Við gerð áætlunarinnar er meðal annars stuðst við lög um almannavarnir nr. 82/2008 og lög um sóttvarnir nr. 19/1997.

Gerð áætlunarinnar er í samræmi við Landsáætlun vegna heimsfaraldurs inflúensu.

Viðbragðsáætlanir skóla hafa samræmda uppbyggingu. Kafar 2, 3, 4 og 7 eru sameiginlegir og geyma almennar upplýsingar frá almannavarnadeild ríkislögreglustjóra og embætti sóttvarnalæknis. Aðra kafla semja skólarnir sjálfir og mynda þeir hina eiginlegu viðbragðsáætlun hvers skóla.

Ábyrgð á áætlun þessari er á höndum *Leikskólastjóra leikskólans Barnabóls*. Áætlunin verður endurskoðuð a.m.k. á fimm ára fresti, en yfirfarin árlega t.d. hvað varðar boðleiðir, gátlista og starfssvæði skóla. Ef miklar breytingar verða á starfsemi skólans verður áætlunin þegar í stað endurskoðuð.

Áætlunin verður kynnt fyrir starfsmönnum og er vistuð á vefsíðu *Leikskólans Barnabóls*, <http://barnabol.leikskolinn.is/>

Áætlun þessi tekur þegar gildi.

Þórshöfn, 20.mars 2020

Halldóra Jóhanna Friðbergsdóttir

Leikskólastjóri

## 2. Heimsfaraldur inflúensu

### Saga heimsfaraldra inflúensu

Allt frá 16. öld hafa heimsfaraldrar inflúensu riðið yfir heiminn að minnsta kosti tvisvar til þrisvar á öld. Á 20. öldinni riðu þrjár heimsfaraldrar inflúensu yfir. Sá fyrsti geisaði 1918 og var afar mannskæður. Hann var nefndur spánska veikin en talið er að 50-100 milljón manns hafi látið lífið af hans völdum. Hinir tveir heimsfaraldrarnir riðu yfir 1957 og 1968 en ollu mun minna manntjóni. Á Íslandi gekk spánska veikin á suðvesturluta landsins á tímabilinu frá október til desember 1918 en áður hafði væg sumarinflúensa gengið yfir 1918. Spánska veikin hófst í ágúst í Evrópu og Norður-Ameríku.

Talið er að um 60% Reykvíkinga hafi veikst af spánsku veikinni og að allt að 500 manns látist á landinu öllu. Íslendingar geta dregið nokkurn lærdóm af reynslu þjóðarinnar frá þeim tíma. Til að hindra útbreiðslu veikinnar voru settar ferðatakmarkanir og lokað var fyrir umferð um Holtavörðuheidi og einnig yfir Mýrdalssand. Með þessu tókst að hindra að veikin bærist til Norðurlands og Austurlands en til Vestfjarða barst hún með skipum.

Þar sem að fyrri faraldrar hafa riðið yfir á um 40 ára fresti og síðasti faraldur geisaði fyrir 40 árum hefur verið búist við nýjum faraldri í nokkurn tíma. Í apríl greindist nýr stofn inflúensuveiru í mönnum (H1N1) í Mexíkó og Bandaríkjunum. Þessi stofn hefur breiðst nokkuð hratt út um heimsbyggðina og þegar þetta er skrifað (30. júlí 2009) hafa 46 tilfelli greinst á Íslandi. Til þessa hafa veikindi verið væg og dauðsföll fátíð. Rétt er að benda á að skæð inflúensa af A stofni (H5N1) hefur breiðst út í fuglum undanfarin 10 ár og í stöku tilfellum borist í menn með alvarlegum afleiðingum.

Viðbragðsáætlanir skulu vera í samræmi við Landsáætlun vegna heimsfaraldurs inflúensu sem undirrituð var 28. mars 2008 og er að finna á [www.almannavarnir.is](http://www.almannavarnir.is) og [www.influensa.is](http://www.influensa.is)

### Markmið viðbragðsáætlunar hvers skóla

Viðbragðsáætlun vegna heimsfaraldurs inflúensu miðar að því að lágmarka áhrif inflúensufaraldurs og afleiðingar hans innan skólans með því að:

- Skilgreina mikilvæga verkþætti menntastofnunar og lykilstarfsmenn og staðgengla.
- Draga úr útbreiðslu faraldurs á vinnustaðnum og lágmarka smithættu.
- Styrkja nauðsynlega starfsemi og treysta innviði skólans.
- Upplýsa starfsmenn, nemendur og foreldra.
- Veita nauðsynlega fræðslu.
- Eiga til samræmdar áætlananir vegna hugsanlegs samkomubanns og þar með lokunar skóla.

### 3. Háskastig almannavarna

#### Almannavarnastig

Viðbragðsáætlunum almannavarna er skipt í þrjú stig sem skilgreina alvarleika þess ástands sem steðjar að. Almennavarnastigin eru: Óvissustig, Hættustig og Neyðarstig.

Til þess að gefa til kynna umfang almannavarnaviðbragða þ.e. fjölda þeirra eininga sem virkjaðar eru í þágu almannavarna í hvert sinn, þörf fyrir víðtæka samhæfingu og fjölda stjórnstiga er hægt að skilgreina umfang á hverju almannavarnastigi með litum sem hér segir:

- **Grænt**

Atburði er sinnt af fáum viðbragðsaðilum

- **Gult**

Alvarlegur atburður og sinnt af mörgum viðbragðsaðilum

- **Rautt**

Mjög umfangsmikill atburður á mörgum svæðum

- **Svart**

Þjóðarvá - hamfarir eða atburðir sem hafa áhrif á mörg umdæmi á sama tíma.

Með hliðsjón af þessu taka sóttvarnalæknir og ríkislögreglustjóri ákvörðun um umfang aðgerða hverju sinni og upplýsa viðbragðsaðila.

#### Óvissustig

### Athuganir, mælingar, hættumat

#### Skilgreining:

Nýr undirflokkur influensuveiru greinist í mönnum en sýking milli manna er ekki þekkt nema í undantekningartilfellum og þá við mjög náið samband.

#### Ráðstafanir ákveðnar af ríkislögreglustjóra og sóttvarnalækni með hliðsjón af alvarleika faraldurs.

1. Samráð / samstarf er við mikilvæg erlend samtök og stofnanir.
2. Samráð / samstarf milli innlendra stofnana, samtaka, fyrirtækja og félaga.
3. Skráning upplýsinga um staði þar sem sýking (H5N1? – önnur sýking ?) hefur komið upp.
4. Athugun á birgðastöðu matar, lyfja og annarrar nauðsynjavöru.
5. Athugun á boðleiðum, fjarskiptum og fleiru þess háttar.
6. Æfingar, almannavarnaæfing, minni æfingar innan stofnana og / eða hjá aðilum, sem hafa sameiginleg verkefni.

### Viðbúnaður vegna hættu

#### Skilgreining:

1. Enginn staðfest sýking hérlandis.
2. Litlar hópsýkingar af völdum nýs undirflokks influensuveirunnar brjótast út hjá mönnum á takmörkuðu svæði en veiran virðist ekki hafa lagað sig vel að mönnum.
3. Umtalsverðar hópsýkingar brjótast út hjá mönnum en þær eru enn staðbundnar. Vísbendingar eru um að veiran aðlagist mönnum í vaxandi mæli en þó ekki þannig að umtalsverð hætta sé á heimsfaraldri.

#### Ráðstafanir ákveðnar af ríkislögreglustjóra og sóttvarnalækni með hliðsjón af alvarleika faraldurs.

1. Ráðstafanir gerðar til að koma í veg fyrir að sýktir einstaklingar komi til Íslands.
2. Komi fólk frá sýktum svæðum til Íslands fer fyrsta læknisrannsókn fram í flughöfnum (Keflavík) og höfnum.
3. Söfnun og úrvinnsla faraldursfræðilegra upplýsinga.
4. Hugsanlega loka einhverjum höfnum / flugvöllum.
5. Heimasóttkví hugsanlega beitt gegn þeim sem eru einkennalausir en gætu hafa smitast.
6. Skip hugsanlega sett í sóttkví.
7. Skipulögð dreifing / taka fyrirbyggjandi influensulyfja meðal áhættuhópa íhuguð.
8. Athuga með heimköllum Íslendinga frá svæðum þar sem hópsýkingar af völdum nýs stofns influensu hafa brotist út.

## Neyðarstig

### Neyðaraðgerðir vegna atburða

#### Skilgreining;

1. Stofn influensuveirunnar hefur fundist í einum eða fleiri einstaklingum hérlandis eða heimsfaraldri hefur verið lýst yfir. Vaxandi og viðvarandi útbreiðsla smits meðal manna

#### Ráðstafanir ákveðnar af ríkislögreglustjóra og sóttvarnalækni með hliðsjón af alvarleika faraldurs.

1. Viðbragðskerfi að fullu virkjað.
2. Samkomubann, lokun skóla o.fl.
3. Útskrift sjúklinga af sjúkrahúsum.
4. Skipulögð dreifing / taka fyrirbyggjandi influensulyfja meðal áhættuhópa.

## Skammstafanir og orðskýringar

<b>AR</b>	Sýkingartíðni
<b>AVD</b>	Almannavarnadeild
<b>AVN, Av-nefnd</b>	Almannavarnanefnd
<b>CDC</b>	Sóttvarnastofnun Bandaríkjanna
<b>CFR</b>	Dánarhlutfall sjúkdóms
<b>ECDC</b>	Sóttvarnastofnun Evrópusambandsins
<b>ESB</b>	Evrópusambandið
<b>LL</b>	Landlæknisembættið
<b>RLS</b>	Ríkislögreglustjórinn
<b>RÚV</b>	Ríkisútvarpið
<b>SST</b>	Samhæfingarstöðin, Skógarhlíð
<b>SVL</b>	Sóttvarnalæknir
<b>WHO</b>	Alþjóðaheilbrigðismálastofnunin

<b>DMR</b>	Dómsmálaráðuneyti
<b>HBR</b>	Heilbrigðisráðuneyti
<b>MRN</b>	Menntamálaráðuneyti

## Sóttvarnaráðstafanir

Heilbrigðisráðherra kveður á um **samkomubann** samkvæmt tillögu sóttvarnalæknis (sbr. 12. gr. laga nr. 19/1997). Almannavarnadeild ríkislögreglustjóra sér um framkvæmd samkomubanns í samvinnu við dómsmálaráðuneyti og lögreglustjóra. Í samkomubanni felst að fjöldasamkomur eru óheimilar s.s fundarhöld, skólastarf, skemmtanir á borð við dansleiki, leiksýningar og kirkjuathafnir á borð við messur. Samkomubann er sett samkvæmt nánari fyrirmælum sóttvarnalæknis. Þegar ekki eru lengur forsendur fyrir samkomubanni er það heilbrigðisráðherra sem afléttir samkomubanni samkvæmt tillögu sóttvarnalæknis.

Heilbrigðisráðherra er heimilt að fenginni tillögu sóttvarnalæknis að **takmarka ferðafrelsi** manna með því að grípa til afkvíunar byggðarlaga og landsins alls og einangrunar sýktra manna, sbr 12. gr. sóttvarnalaga nr. 19/1997. Sóttvarnalæknir gefur fyrirmæli um nánari tilhögun takmarkana á ferðafrelsi. Almannavarnadeild sér um framkvæmd þessara ráðstafana í samvinnu við dómsmálaráðuneyti og lögreglustjóra.

## Háskastig WHO

Alþjóðaheilbrigðisstofnunin (WHO) í samvinnu við sóttvarnastofnanir í Bandaríkjunum (CDC) og Evrópu (ECDC) ásamt framkvæmdastjórn ESB hafa með sér náið samstarf við að fylgjast með og meta stöðuna. Íslendingar fá upplýsingar frá WHO og hafa jafnframt nána samvinnu við ECDC og ESB um vöktun og viðbrögð.

Í stigaskipan WHO er gert ráð fyrir þremur skeiðum í heimsfaraldri; *skeið á milli heimsfaraldra, viðvörunarskeiði og skeiði heimsfaraldurs*. Innan hvers skeiðs eru skilgreind mismunandi stig og eru þau sex talsins.

Stig WHO segja meira til um útbreiðslu frekar en alvarleika sýkingar. Stig 6, *skeið heimsfaraldurs*, getur verið vaxandi útbreiðsla á vægri influensu. Viðbragðsáætlun ráðuneyta gegn heimsfaraldri influensu er gerð með háskastig almannaþinganna til hliðsjónar en stigaskipan WHO er mikið notuð í fjölmiðlum og er sett hér fram til skýringar.

Háskastig WHO	
Stig heimsfaraldurs	Markmið aðgerða
<p><b>Skeið milli heimsfaraldra</b></p> <p>Stig 1. Enginn nýr influensustofn hefur greinst í mönnum.</p> <p>Stig 2. Enginn nýr stofn influensuveiru hefur greinst í mönnum. Stofn influensuveiru geisar í dýrum og talinn geta ógnað mönnum.</p> <p><b>Viðvörunarskeið</b></p> <p>Stig 3. Nýr stofn influensuveiru hefur greinst í mönnum en ekki er vitað til þess að hann berist manna á milli nema í undantekningartilfellum og þá við mjög náið samband manna.</p> <p>Stig 4. Litlar hópsýkingar brjótast út hjá mönnum á takmörkuðu svæði af völdum nýs stofns influensu en hann virðist ekki hafa lagað sig vel að mönnum.</p> <p>Stig 5. Umtalsverðar hópsýkingar brjótast út hjá mönnum en þær eru enn staðbundnar. Vísbendingar eru um að veiran hafi í vaxandi mæli aðlagast mönnum, þó ekki í þeim mæli að umtalsverð hætta sé á heimsfaraldri.</p> <p><b>Skeið heimsfaraldurs</b></p> <p>Stig 6. Heimsfaraldur: Vaxandi og viðvarandi útbreiðsla smits á meðal manna.</p>	<p>Styrkja viðbúnað við heimsfaraldri influensu.</p> <p>Lágmarka hættu á smiti, uppgötva og tilkynna slík smit án tafar.</p> <p>Tryggja hraða greiningu á nýjum stofni veirunnar. Greina tilfelli fljótt og tilkynna þau án tafar. Hröð viðbrögð við fleiri tilfellum.</p> <p>Halda nýjum stofni innan afmarkaðs svæðis/uppsprettu eða seinka útbreiðslu og vinna tíma til að bregðast við (bóluefni ofl.).</p> <p>Hámarksáhersla er lögð á að koma í veg fyrir eða seinka útbreiðslu og, ef mögulegt, afstýra heimsfaraldri og vinna tíma til að hrinda í framkvæmd sóttvarnaráðstöfunum.</p> <p>Draga úr afleiðingum heimsfaraldurs eins og unnt er.</p>

## 4. Virkjun viðbragðsáætlana skóla

### Almennt

Sóttvarnalæknir tilkynnir breytingar á viðbúnaðarstigi (sjá nánar um stig í kafla 3).

### Breyttur viðbúnaður í skólum

Breytingar á viðbúnaðarstigi sem kalla á sérstök viðbrögð skóla verða tilkynntar með eftirfarandi hætti:

1. Menntamálaráðuneytið birtir tilkynningar í fjölmiðlum og á heimasíðu sinni [www.menntamalaraduneyti.is](http://www.menntamalaraduneyti.is) með fyrirmælum og upplýsingum til skólastofnana, nemenda og aðstandenda.
2. Menntamálaráðuneytið sendir skólastjórum og sveitarfélögum tölvupóst með fyrirmælum og upplýsingum.

### Afboðun

Þeir þættir viðbragðsáætlana skóla sem virkjaðir eru skulu ekki aflagðir fyrr en formleg boðun um það kemur frá menntamálaráðuneyti.

### Helst verkefni skóla á einstökum stigum

#### Viðbúnaðarstig

Unnið að gerð viðbúnaðaráætlunar. Skólarnir upplýsa starfsfólk, nemendur og aðstandendur þeirra og aðra hagsmunaaðila um undirbúning og viðbrögð komi til hættu- eða neyðarástands.

#### Hættustig

Stjórnendur hvers skóla stýra starfsmönnum til þeirra verkefna sem lýst er í viðbragðsáætlun skólans um skólahald á hættustigi.

#### Neyðarstig (e.t.v. samkomubann)

Stjórnendur hvers skóla stýra starfsmönnum til þeirra verkefna sem lýst í viðbragðsáætlun skólans um starfsemi hans á neyðarstigi. Komi til samkomubanns verður skólum lokað á tilteknu svæði eða landinu öllu.

## 5. Stjórnun og lykilstarfsmenn skólans

Við daglega stjórnun Barnabóls starfar leikskólastjóri. Staðgengill er og leysir af ef leikskólastjóri forfallast.

Starfsmenn skiptast á milli vikna að opna leikskólann kl 7:30 og fyrstu börn koma 7:45.

Velferðar- og fræðslunefnd er sú stjórnslunefnd sem fer með málefni leikskólans.

Stoðþjónusta sækir leikskólinn hjá Skólaþjónustu Norðurþings sem kemur einn dag í mánuði í leikskólann.

Foreldrafélag og foreldraráð er starfandi við skólann.

### Listi yfir nöfn stjórnenda og lykilstarfsmanna:

Halldóra Jóhanna Friðbergsdóttir , leikskólastjóri  
Hjördís Matthilde Henriksen, staðgengill leikskólastjóra

### Deildarstjórar:

Hjördís Matthilde Henriksen, Stekkur(eldri deild)

Sigríður Ósk Indriðadóttir, Sel (yngri deild)

### Eldhús og ræsting:

Steinunn Leósdóttir [Steinunn@langanesbyggd.is](mailto:Steinunn@langanesbyggd.is)

### Formaður velferðar- og fræðslunefndar:

Sigríður Friðný Halldórsdóttir [siggafridny@gmail.com](mailto:siggafridny@gmail.com)

### Formaður foreldrafélags leikskólans:

Hanna Margrét Úlfadóttir [spretta88@gmail.com](mailto:spretta88@gmail.com)

### Foreldraráð:

Steinar Pálmi Ágústsson [steinarpalmi@gmail.com](mailto:steinarpalmi@gmail.com)

### Matráðar í skólamötuneyti

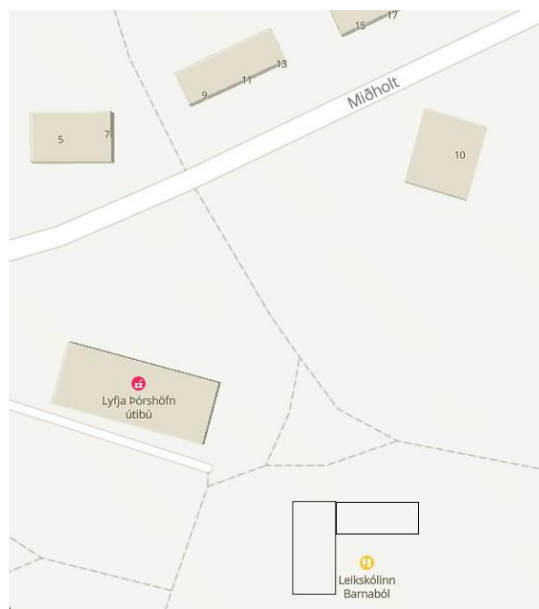
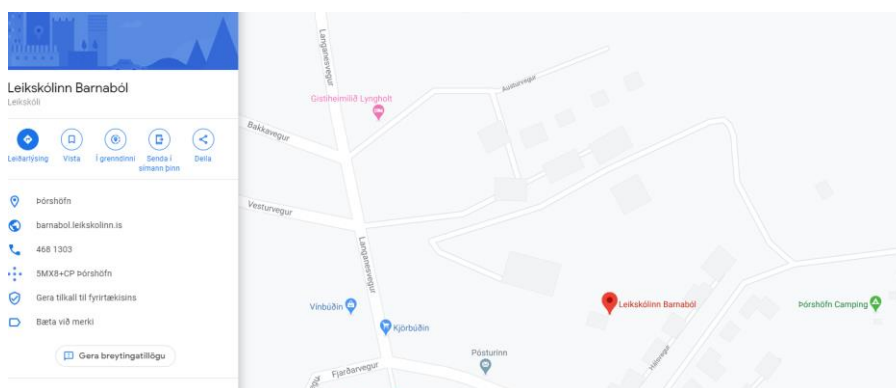
Karen Rut Konráðsdóttir [karenrut@siment.is](mailto:karenrut@siment.is)

## 6. Starfssvæði skólans og umfang

Leikskólinn Barnaból stendur við Miðholt 6. Öll starfssemi leikskólans fer fram undir sama þaki. Keyrt er inn Miðholt og aðra aðreyn til hægri til að komast að leikskólanum. Leikskólabyggingin er 428m<sup>2</sup> tekin í notkun haustið 2019. Starfsmannaaðstaða og eldhús er öll saman í suðurhluta hússins. Fjölnota salur, listasmiðja, sérkennslurými og aðalforstofa er í miðrými. Deildirnar tvær eru í austur hluta hússins.

Leikskólinn opnar kl. 7:45 á morgnana og er opinn til 16:15.

**Umfang:** Í janúar 2020 erum við með með 24.börn og 8 starfsmenn í 7,55 % stöðugildum í leikskólanum.



## 7. Áhættumat vegna inflúensufaraldurs

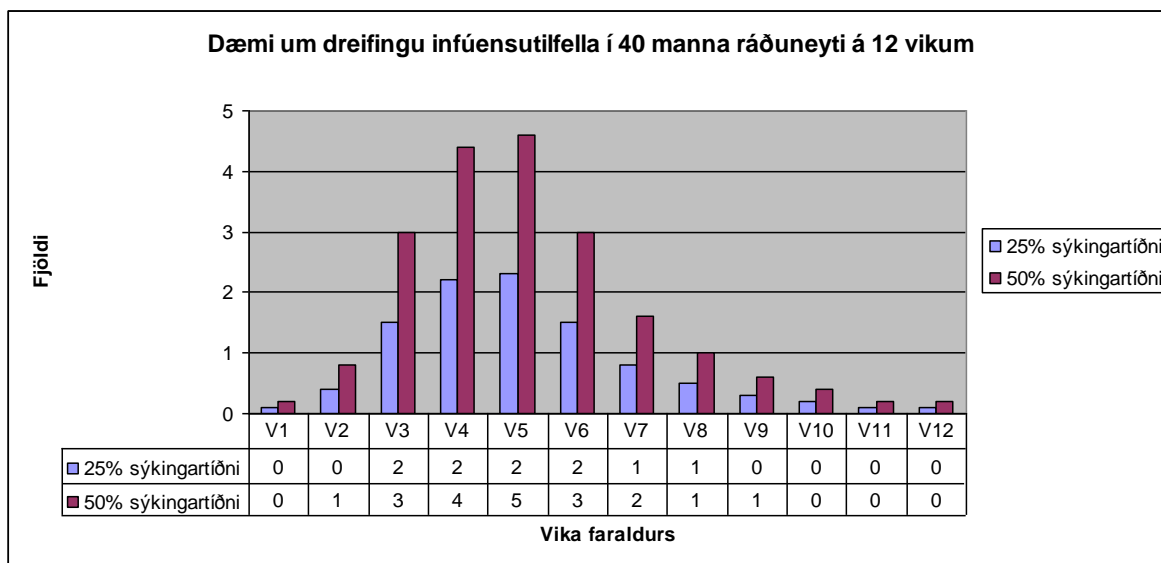
Viðbragðsáætlun um starfsemi í inflúensufaraldri og óumflýjanlegar aðgerðir byggir á áhættumati. Ráðuneyti þurfa að áætla afkastagetu sína miðað við útbúnað, húsakost, daglega starfskrafta og lágmarksmönnun.

Í viðbragðsáætlun vegna álags ráðuneytisins í heimsfaraldri inflúensu þarf að gera ráð fyrir tvenns konar möguleikum;

- 1) **Svæsum faraldri** þar sem er gripið til sértækra sóttvarnaráðstafana en í slíkum faraldri má gera ráð fyrir **50% sýkingartíðni**.
- 2) **Vægari faraldri** þar sem gera má ráð fyrir **25% sýkingartíðni**

Ráðuneyti þurfa að undirbúa viðbrögð og aðgerðir sem stuðla að sem minnstri röskun starfsemis í 25% - 50% fjarvistum starfsfólks.

Algengt er að inflúensufaraldur berist í tveim eða þrem hrinum á allt að árs tímabili. Hver hrina byrjar með lágri sýkingartíðni sem eykst og nær hámarki og fellur aftur á nokkura vikna tímabili, oftast 8-12 vikum. Sýkingartíðnin er þá há í nokkrar vikur í hverri hrinu.



Búast má við að sýkingartilfelli dreifist á 12 vikna tímabili, sjá töflu, skv. embætti sóttvarnalæknis.

Vika	1	2	3	4	5	6	7	8	9	10	11	12
%	1%	4%	15%	22%	23%	15%	8%	5%	3%	2%	1%	1%

Eins og sjá má er líklegt að um töluverðar fjarvistir starfsmanna verði að ræða í inflúensufaraldri. Fjöldi fjarvista er háð því hversu alvarlegur faraldurinn verður og einnig hver viðbrögð almennings verða. Fjarvistir starfsmanna geta stafað af mismunandi ástæðum, til dæmis vegna:

- smits af inflúensu
- annarra veikinda
- annarra fjölskyldumeðlima sem þarf að hugsa um, vegna veikinda eða lokun leikskóla og skóla
- beiðna vinnuveitanda um að halda sig fjarri vinnustað og vinna heiman frá sér
- beiðna heilbrigðisyfirvalda um heft ferðafrelsi eða samkomubann
- raskana á almenningssamgöngum eða ótta starfsmanna við að ferðast innan um hóp fólks
- ótta starfsmanna við að smitast ef þeir mæta til vinnu.

Fjarvistir starfsmanna munu verða meiri þegar sýkingartíðni er hæst í faraldri, eða u.þ.b. í 5.viku af ca. 12 vikum. Búast má við tveim til þrem hrinum af inflúensufaraldri með nokkurra mánaða millibili.

Það er ekki hægt að spá fyrir með vissu hverjar fjarvistir í ráðuneytum verða. Það veltur m.a. á því um hversu skæðan vírus er að ræða, hvernig starfsmenn meta hættuna, hvort skólum er lokað og til hvaða ráða er tekið í viðbrögðum ráðuneytisins í þeim tilgangi að minnka líkur á fjarvistum og smiti innan vinnustaðarins.

## 8. Viðbragðsáætlun Barnabóls við heimsfaraldri inflúensu

Í áætluninni þarf að lýsa hvernig unnið verður að eftirfarandi atriðum:

**Áfallaráð** Leikskólans Barnabóls annast verkefnisstjórn við gerð, uppfærslu og virkjun viðbragðsáætlunar.

Í áfallaráði er leikskólastjóri/staðgengill hans ásamt deildarstjórum.

Halldóra Jóhanna Friðbergsdóttir, leikskólastjóri.

Hjördís Matthilde Henriksen, staðgengill leikskólastjóra og deildarstjóri.

Sigríður Ósk Indriðadóttir, deildarstjóri.

Leikskólastjóri sér um að upplýsa starfsmenn og aðstandendur um inflúensuna. Deildarstjórar með aðstoð leikskólastjóra upplýsa nemendur. Upplýsingar verða sendar með tölvupósti og settar á heimasíðu leikskólans.

Áfallaráð skoðar hvort endurskipuleggja þurfi þrifaáætlanir eða útvega hlífðarbúnað.

Grunnupplýsingar má fá í bæklingi sem er að finna á [www.almannavarnir.is](http://www.almannavarnir.is) og heitir „Munum eftir inflúensunni“ svo og á [www.influensa.is](http://www.influensa.is). Hér kemur marga til greina, fyrirlestrar, heimasíður, veggspjöld, dreifing gagna.

Upplýsingar um breytta ræstingu og hlífðarbúnað má fá á [www.influensa.is](http://www.influensa.is).

### Hvernig á að bregðast við veikindatilfellum í skólanum?

Foreldrar eru hvattir til að halda börnum sínum heima, veikist þau, eins og tilmæli sóttvarnarlæknis gefa til kynna. Veikist nemandi í skólanum verður foreldrum gert að sækja hann. Leikskólastjóri og umsjónakennarar sjá um að hringt sé heim til aðstandenda í slíkum tilfellum. Þeim svo ráðlagt að hringja á heilsugæsluna í síma 1700.

### Hvernig er skipulagning afleysingakerfis lykilstarfsmanna (skólastjórnendur) ef til veikinda hjá þeim kemur?

Ef til veikinda kemur hjá bæði leikskólastjóra og staðgengli þá tekur deildarstjóri við, leikskólastjóri hefur skýrt áður en hann fer í veikindi hver ber ábyrgðina.

### Komi til lokunar

#### Hvernig verður lokun auglýst og aflýst?

Skólastjóri tekur ákvörðun um lokun skóla í samráði við áfallaráð. Tilkynning um það verður send með tölvupósti. Einnig kemur tilkynning inn á [heimasíðu leikskólans](http://heimasíðu.leikskólans) og facebook síðu skólans. Ef ástæða þykir til er einnig hægt að senda sms í gegnum Karellen kerfið. Tilkynning um opnun leikskólans mun verða með sama hætti.

Hægt verður að hafa samband við leikskólastjóra í gegnum tölvupóst [halldoraf@langanesbyggd.is](mailto:halldoraf@langanesbyggd.is) eða síma 862-4371 á meðan á lokun stendur. Leikskólastjóri uppfærir upplýsingar/tilkynningu og sendir til aðstansenda í gegnum tölvupóst.

Ef til lokunar kemur mun allt leikskólastarf falla niður en leikskólastjóri í samvinnu við deildastjóra mun senda leiðbiningar til foreldra á meðan á lokun stendur s.s. hugmyndir að örvandi verkefnum, hreyfingu og mikilvægi þess að halda rúttinu o.þ.h.

#### Hvernig verður tryggð umsýsla fasteigna og öryggismála meðan á lokun stendur?

Leikskólastjóri í samvinnu við forstöðumann þjónusumiðstöðvar Langanesbyggðar, mun hafa eftirlit með fasteigninni meðan á lokun stendur.

Þegar leikskólinn opnar aftur mun Leikskólastjóri kalla alla starfsmenn á fund og fara yfir stöðuna. Skipulagning starfsins verður endurmetinn út frá aðstæðum.

## 9. Samskiptaleiðir

### Lykilaðilar er varðar boðun og afboðun

Halldóra Friðbergsdóttir	Leikskólastjóri	862-4371	<a href="mailto:halldoraf@langanesbyggd.is">halldoraf@langanesbyggd.is</a>
Hjördís M. Henriksen	Deildarstjóri á Stekk og staðgegill leikskólastjóra	468-1303	<a href="mailto:hjordis@langanesbyggd.is">hjordis@langanesbyggd.is</a>
Sigríður Ósk Indriðadóttir	Deildarstjóri á Seli	468-1303	<a href="mailto:sigridur@langanesbyggd.is">sigridur@langanesbyggd.is</a>

### Menntamálaráðuneyti (sími 545 9500)

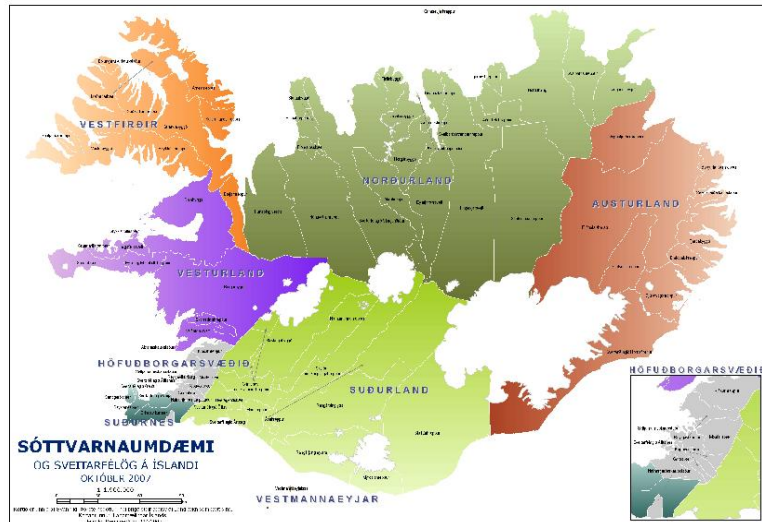
Tengiliðir menntamálaráðuneytisins vegna viðbragðsáætlana skóla eru eftirfarandi. Sérsvið eru tilgreind en hafa má samband við hvern þeirra sem er í öllum tilvikum:

Íva Sigrún Björnsdóttir (skólamál) og Baldur Þórir Guðmundsson (menningarmál).

## 10. Kort og teikningar

### Sóttvarnasvæðin

Íslandi er skipt upp í átta sóttvarnaumdæmi og er sóttvarnalæknir skipaður í hverju þeirra. Í stórum sóttvarnaumdæmum eru skipaðir sóttvarnalæknar ákveðinna svæða. Sjá mynd



### Sóttvarnalæknar umdæma og svæða

#### Höfuðborgarsvæðið

Sigríður Dóra Magnúsdóttir, skrifst. Framkv.stj HH  
Ásmundur Jónasson, heilsugæsla Garðabæjar

#### Vesturland

Þórir Bergmundsson, HVE, Akranesi  
Linda Kristjánsdóttir, HVE Borgarnesi  
Þórður Ingólfsson, HVE Búðardal  
Geir Karlsson, HVE Hvammstanga

#### Vestfirðir

Súsanna B. Ástvaldsdóttir, Heilbrigðisstofnun Vestfjarða, Ísafirði

#### Norðurland

Örn Ragnarsson, Heilbrigðisstofnun Sauðárkróki  
Jón Torfi Halldórsson, Heilsugæsla Akureyrar  
Ásgeir Böðvarsson, Heilbrigðisstofnun Norðurlands, Húsavík

#### Austurland

Pétur Heimisson, Heilbrigðisstofnun Austurlands, Egilsstöðum  
Már Egilsson, Heilbrigðisstofnun Austurlands, Fjarðarbyggð

#### Suðurland

S.Hjörtur Kristjánsson, Heilbrigðisstofnun Vestmannaeyja  
Ómar Ragnarsson, Heilbrigðisstofnun Suðurlands, Hveragerði  
Sigurjón Kristinsson, Heilbrigðisstofnun Suðurlands,  
Laugarás Björn G. S. Björnsson, Heilbrigðisstofnun Suðurlands, Hella/Hvolsvöllum  
Elín Freyja Hauksdóttir, Heilbrigðisstofnun Suðausturlands, Höfn

#### Vestmannaeyjar

Karl Björnsson, Heilbrigðisstofnun Vestmannaeyja

#### Suðurnes

Fjölur Freyr Guðmundsson, Heilsugæsla Grindavíkur, Keflavík

## 11. Dreifingarlisti

Eintakið er vistað rafrænt á eftirtöldum vefsíðum:

Rafrænt eintak er á samdrifi leikskólans undir möppu sem heitir viðbragðsáætlanir.

Á heimasíðu skólans : <http://barnabol.leikskolinn.is/Skolastarfid>

Auk þess eru prentuð eintök vistuð á eftirtöldum stöðum:

Skrifstofa leikskólastjóra	1 stk.
Undirbúningsherbergi starfsmanna	1 stk.

## 12. Breytingasaga

Útgáfa	Dagsetning	Skýringar / breytingar	Fært inn af:
Drög 0.1	30/07/2009	Allra fyrstu drög lesin á fundi í MRN	im
Drög 0.2	30/07/2009		im
Drög 0.3			
Drög 0.4			
Drög 0.5			
Sniðmát útgáfa 1.0	10/08/2009	Sniðmát sent til skólanna	
Útgáfa Skólans 1.0	20/03/2020	Áætlun Leikskólans Barnabóls undirrituð	Skólastjóra
Útgáfa skólans	29/11/2022	Uppfærðar upplýsingar í kafla 5	Skólastjóra